

# Preisliste

## Brillanten ...

Gewicht in Carat	ohne Fassung zum Einarbeiten		mit tropfenförmiger Fassung zum Aufkleben <i>Abverkauf, solange Vorrat reicht</i>	
	Best.-Nr.	Preis in EUR	Best.-Nr.	Preis in EUR
0,010	93100	22,34	93103	72,51
0,015	93150	28,59		
0,020	93200	39,31		
0,025	93250	50,03		
0,030	93300	64,33		

## Brillanten ... *Abverkauf, solange Vorrat reicht*

Gewicht in Carat	mit runder Fassung zum Aufkleben		mit runder Fassung zum Einarbeiten <i>ausverkauft</i>	
	Best.-Nr.	Preis in EUR	Best.-Nr.	Preis in EUR
0,015	93152	110,94		
0,020	93202	124,93		
0,025				
0,030				
0,040	93402	185,49		
0,030*	ohne Fassung, mit Fläche zum Aufkleben (Sonderanfertigung) *		93309	83,91

\* Sonderanfertigung auf Anfrage, je nach Lagerbestand bis zu 3-4 Wochen Lieferzeit. Sonderanfertigungen sind von Rückgabe und Umtausch ausgeschlossen.

Die Größen (im Maßstab 1 : 1)		
Carat	Durchmesser	Größe
0,01	1,3 mm	•
0,02	1,7 mm	•
0,03	2,0 mm	•
0,04	2,2 mm	•
0,05	2,4 mm	•

## Gamundia GmbH

Bullystr. 1  
73565 Spraitbach  
Tel.: 0 71 76 / 4533 26 - 0  
Fax: 0 71 76 / 4533 26 - 99  
info@gamundia.de  
www.gamundia.de

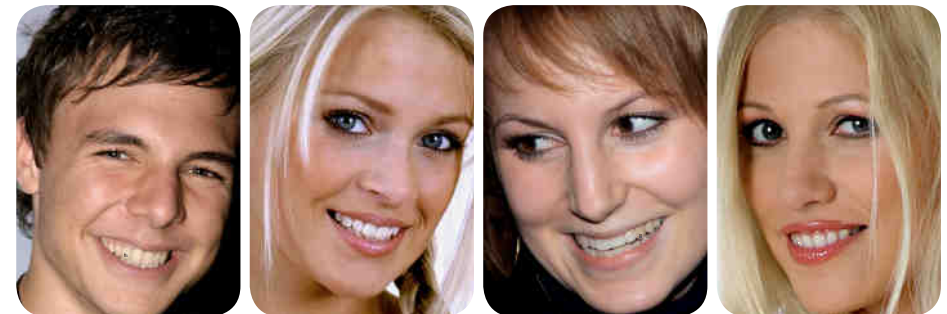
Edition 2023/4



# ZAHNSCHMUCK



Nur echte  
Diamanten  
mit oder ohne  
Zahngold-Fassung  
zum Aufkleben  
oder Einarbeiten



## Qualität der Diamanten

Aufgrund der Abrasions- und biochemischen Vorgänge im Mund verarbeiten und vertreiben wir ausschließlich echte Diamanten.  
**Qualitätsmerkmale:** Farbe „fw“ (= feines Weiß); Reinheit „si“ (= kleine Einschlüsse, mit dem bloßen Auge nicht zu erkennen).

## Mundbeständigkeit der Fassungen

Wir verwenden für alle Fassungen hochgoldhaltige, palladiumfreie Dentalgold-Legierungen, die absolut mundbeständig sind.

## Brillanzstufen der Steine

### 1. Brillanten (= Diamanten im Brillantschliff)

Durch ihre 57 Facetten weisen diese Steine die beste Brillanz auf.

### 2. Brillanten mit Klebefläche

**(Sonderanfertigung ohne Rückgabemöglichkeit)**

Zum Zwecke des Aufklebens wird bei diesen Steinen die rückseitige Spitze (= Kalette) teilweise abgeschliffen, wodurch sich eine reduzierte Brillanz ergibt.

### 3. Diamant-Bruch und Diamant-Rosen

Hier handelt es sich um flache Steine mit unregelmäßiger Form und unterschiedlicher Qualität von relativ matt (Diamant-Bruch: 3-5 Facetten) bis mittlere Brillanz (Diamant-Rosen: 10-20 Facetten).

- lieferbar solange Vorrat reicht. Größen und Preise auf Anfrage -

## Aufkleben oder Einarbeiten ?

**Aufkleben:** Die übliche Schliff-Form der Steine bringt es mit sich, dass diese aufgrund der rückseitigen Spitze nur mit Fassung (rund oder tropfenförmig) auf den Zahn aufgeklebt werden können.

Brillanten mit Klebefläche und Diamant-Bruch bzw. -Rosen sind ohne Fassung zum Aufkleben geeignet.

**Einarbeiten:** Hierzu eignen sich Brillanten mit oder ohne Fassung.

**Hinweis:** Bei der Herstellung des Zahnschmuckes handelt es sich um reine Handarbeit. Das heißt: mit Ausnahme der Gewichtsangabe können auch innerhalb einer Kategorie kleine Toleranzen unterschiedlicher Ausprägung in Bezug auf Farbe, Reinheit, Form und Größe der Zahnschmuckstücke auftreten.

## Beispiele aus der Praxis



# Hinweise zum Befestigen des Zahnschmucks

## Vorbereitung des Zahnschmucks

### Steine ohne Fassung

1. Die Steine gründlich mit Alkohol entfetten und nicht mehr kontaminieren (!), denn schon geringste Fettpartikel können den gesamten Arbeitsprozess gefährden.
2. Stein mit Ätzel für Keramik-Inlays (auf Flußsäurebasis) behandeln. (Die Brillanz wird dadurch nicht beeinträchtigt).
3. Klebeflächen silanisieren.

### Diamanten/Brillanten mit Fassung

1. Den Zahnschmuck gründlich mit Alkohol entfetten und nicht mehr kontaminieren (!). Der Zahnschmuck muss absolut fettfrei sein!
2. Kontaktflächen wenn möglich silanisieren (ist bei Goldfassung nicht unbedingt erforderlich).

## Vorbereitung des Zahns zum Befestigen des Zahnschmucks

### Vorbereitung der Zahnfläche zum Aufkleben des Zahnschmucks

1. Gründlich reinigen.
2. Mit Ätzel für Oralbereich (auf Phosphorsäurebasis) anätzen.
3. Spülen und mit Druckluft trocknen.
4. Mit einem Haftvermittler (Bond) behandeln und lichthärten.
5. Composite auf die vorbehandelte Fläche auftragen.

### Vorbereitung des Zahns zum Einarbeiten des Zahnschmucks

**Brillant mit Goldfassung:** In den Zahn/Zahnersatz (Kunststoffzahn/Kunststoff- oder VMK-Verblendkrone) eine Kavität einbringen, die möglichst der Größe des einzuklebenden Zahnschmucks entsprechen sollte.

**Brillant ohne Fassung:** Beim Einarbeiten eines Brillanten ohne Fassung bis 0,03 ct. genügt eine minimale Kavität, die lediglich einen Teil der Spitze (= Kalette) aufnehmen muss, so dass man sich auch beim natürlichen Zahn üblicherweise noch innerhalb des Schmelzbereichs bewegt.

## Zahnschmuck befestigen

1. Den Zahnschmuck absolut fettfrei aufnehmen (bei Steinen ohne Fassung empfehlen wir hierfür eine diamantierte Pinzette zu verwenden - keine Wachs-Sticks!)
2. Den Zahnschmuck mit leichtem Druck in die Mitte der vorbehandelten Zahnfläche plazieren.
3. Ränder des Zahnschmuckes und umgebende Zahnfläche von verdrängtem und überschüssigem Material reinigen. Bei Steinen ohne Fassung empfiehlt es sich, deren Ränder leicht mit dem Composite zu fassen; dadurch ergibt sich eine zusätzliche Haftungssicherung (ggf. plastisch modellierfähiges Composite verwenden).
4. Composite von allen Seiten lichthärten.
5. Abschließend freiliegende Compositefläche polieren.

**Hinweis:** Diese Verarbeitungshinweise sind dem aktuellen Stand der Technik entsprechend erarbeitet. Da jedoch der Erfolg der Installation auch von anderen Faktoren abhängig ist, auf welche wir keinen Einfluss haben - wie beispielsweise unterschiedliche Werkstoffe, Instrumentarien etc. - können diese Hinweise nur empfehlenden Charakter haben. Wir bitten deshalb um Verständnis, wenn wir jede weitere Gewähr, die über die korrekte Qualität und Zulieferung des Zahnschmuckes selbst hinausgeht, ablehnen müssen. Wir übernehmen insofern auch keinerlei Ersatzpflicht für Zahnschmuck, der vor, während oder nach der Installation abhanden kommt. **Die Befestigung bzw. Installation des Zahnschmucks sollte nur von einem Zahnarzt vorgenommen werden.**